

Enneagonum 张金标, 1984, 西太平洋热带水域浮游生物论文集, 81 页.

Type species *Enneagonum hyalinum* Quoy et Gaimard, 1827

本属多营养体期没有后泳钟体, 泳钟体为角锥状, 有 9 个角突, 体囊细长, 末端紧缩, 有油点, 位于干室顶端, 体囊与泳囊并排; 单营养体期叶状体立方形, 没有中背棱, 叶状囊有 1 个细小顶盲枝和 2 个卵圆形腹侧水平分枝。

本属记载有 2 种, 我国皆有记录。

种检索表

单营养体期

- 叶状体呈方形六面体, 4 个顶角短 晶九角水母 *Enneagonum hyalinum*
 叶状体扁平, 4 个顶角延伸成 4 条很长的侧棱 长棱九角水母 *Enneagonum searsae*

79. 晶九角水母 *Enneagonum hyalinum* Quoy et Gaimard, 1827

Enneagonum hyalinum Quoy et Gaimard, 1827, *Ann. Sci. Mag.*, 10: 19.

Enneagonum hyalinum Totton, 1932, *Sci. Rep. Gr. Barrier Reef Exped.*, 4: 45.

Enneagonum hyalinum Leloup, 1933, *Res. Camp. Sci. Monaco*, 87: 23.

Enneagonum hyalinum Totton et Bargmann, 1965, *Trustees of The British Museum London*, 221.

Cuboides vitreus Bigelow, 1911, *Mem. Mus. Comp. Zool. Harv.*, 38 (2): 385.

Cuboides crystallus 高哲生、张志南, 1962, 山东海洋学院学报, 1: 82.

Cuboides vitreus 洪惠馨, 1964, 上海水产学院论文集, 111 页.

Enneagonum hyalinum 洪惠馨、张士美, 1981, 厦门水产学院学报, 1: 15.

Enneagonum hyalinum 张金标, 1984, 西太平洋热带水域浮游生物论文集, 82 页.

形态特征

多营养体期: 泳钟体为复杂棱形多面体, 上部有 4 个稍凹的平面, 4 条主辐棱在泳钟顶汇合, 泳钟的下部多边形, 泳囊长圆筒形, 缘膜发达, 干室呈钟形, 其深度达泳囊中部, 干室口超过泳囊口, 体囊纺锤形, 位于干室顶, 其高度超过泳囊顶, 顶端紧缩有油点, 泳囊与体囊并列。

单营养体期: 叶状体呈方形六面体, 下方有漏斗状干室, 干室顶有小卵圆形叶状囊, 基部腹侧有 1 对泡囊状分枝。生殖泳钟四角柱形, 泳囊长圆筒形 (图 101)。

采集地点 舟山外海, 1959 年 2 月, 陈伟等; 东海 (126°30'E—32°31'N, 128°00'E—32°30'N), 1978 年 5 月, 高尚武等; 汕头外海, 1960 年 3 月, 王金台等; 西沙群岛的中建岛、珊瑚岛、东岛、永兴岛等, 1978 年 4 月, 洪惠馨等。

生活习性 东海主要栖息于 0—50 m 水层; 南海周年在北部和中部海区。一般栖息在 0—800 m 各水层, 偶而可及 1 200 m。

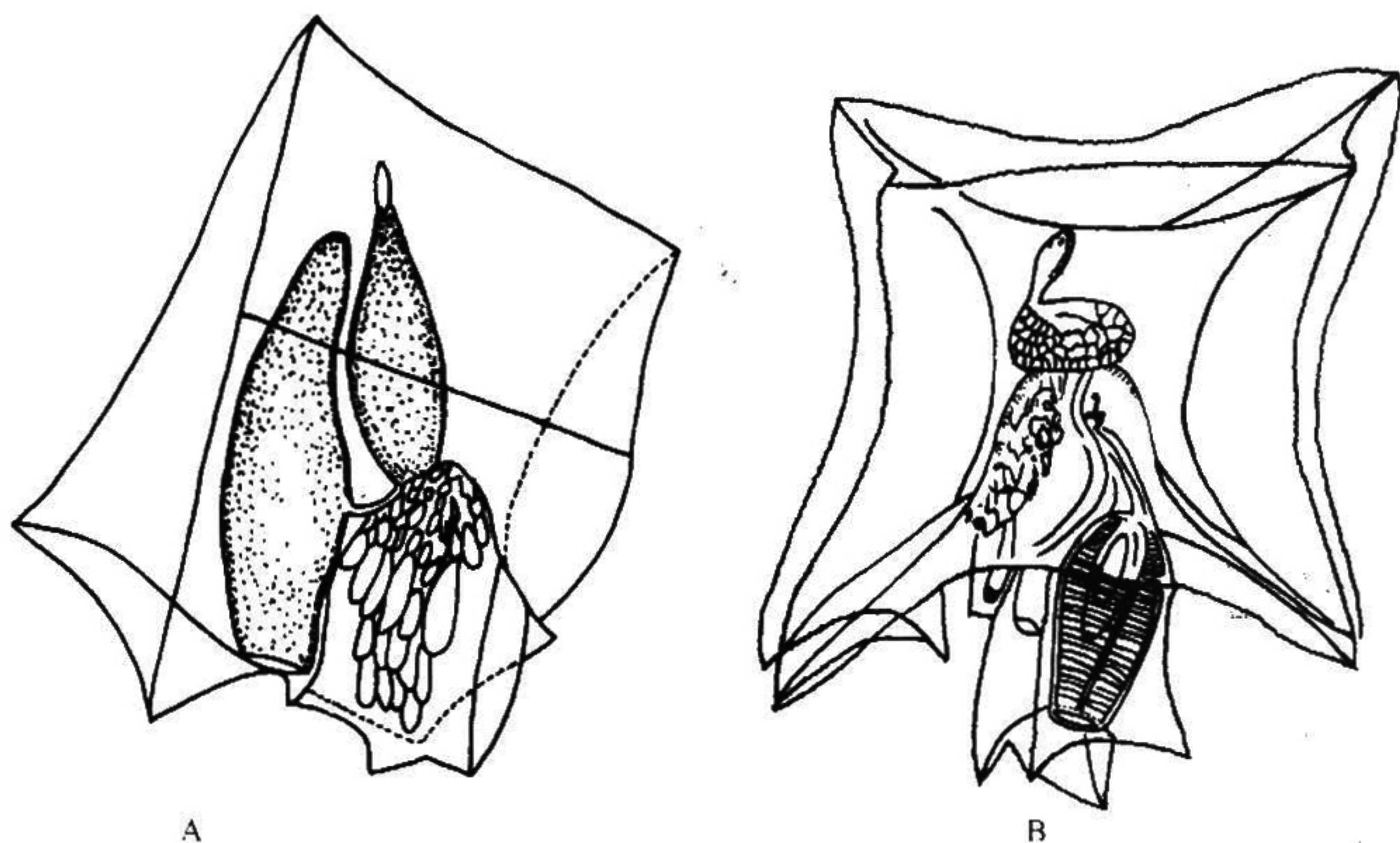


图 101 晶九角水母 *Enneagonum hyalinum* Quoy et Gaimard

A. 多营养体期泳钟体; B. 单营养体期。(B. 仿自 Hacckel, 1888)

地理分布 东海、南海; 广泛分布于太平洋、大西洋的赤道和中央水域, 印度洋的赤道水域和阿拉伯海, 红海, 地中海。

80. 长棱九角水母 *Enneagonum searsae* Alvariño, 1968

Enneagonum searsae Alvariño, 1968, *Pacif. Sci.*, 22 (3): 340.

Enneagonum searsae 许振祖、张金标, 1978, 厦门大学学报, 17 (4): 45—46.

Enneagonum searsae 洪惠馨、张士美, 1981, 厦门水产学院学报, 1: 15.

Enneagonum searsae 张金标, 1984, 西太平洋热带水域浮游生物论文集, 82 页.

形态特征

单营养体期: 叶状体比晶九角水母叶状体扁平的多, 顶面方形。本种主要特征是叶状体 4 个顶角延伸成 4 条很长的侧棱, 末端稍向上弯, 类似棘皮动物海星的腕足, 前后两个侧面大, 左右两个侧面凹陷。干室开口几乎占据整个基部, 叶状囊由 1 个小盲枝和 2 个泡囊状侧分枝组成 (图 102)。

多营养体期泳钟体 未发现。

采集地点 西沙群岛的中建岛、珊瑚岛、羚羊礁等, 1978 年 4 月, 洪惠馨等。

生活习性 主要栖息在 100 m 上层, 南海周年在北部和中部水域出现。最深分布仅达 130 m。